

Instruction

Directional control valves and blocks with manual bypass

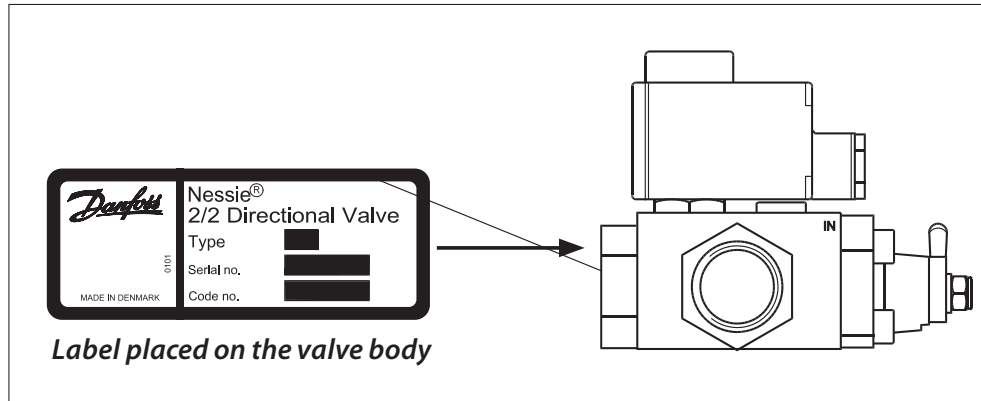
2/2-way VDHT 3/4 EAM, VDHT 1 EAM (Angular ports)

2/2 way VDHT B 2-5 EA, VDHT BL 2-4, VDHT BLM 1-4 (integrated block)

180R9068

180R9068

1. Identification
Identifizierung
Identification



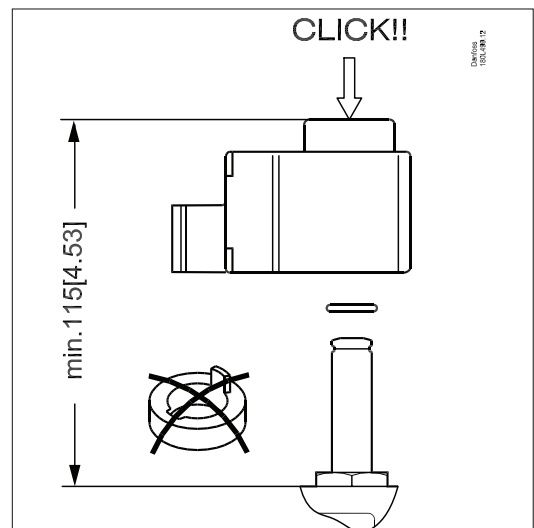
2. Mounting
Montage
Montage

2.1 Orientation & mounting of coils
Orientierung & montage der Spulen
Orientierung & montage des bobines

The valve must be mounted in-line, either directly in the pipeline or bolted in position by use of the two mounting holes in the valve. Install the valve with the inlet in the "IN"-port and the outlet in the "OUT"-port.

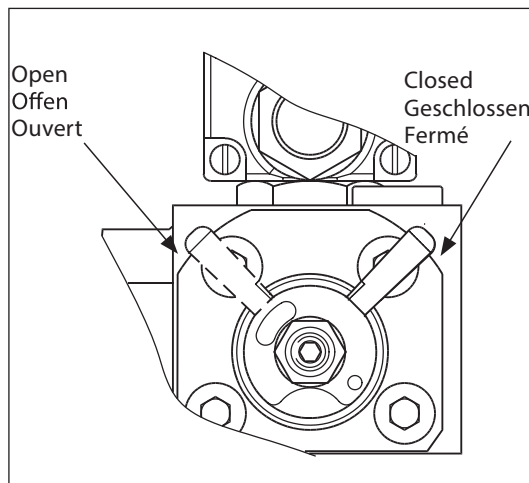
Das Ventil wird reihenweise montiert und mittels des Rohrsystems befestigt. Alternativ kann das Ventil mit Schrauben an den Durchgangsbohrungen befestigt werden. Das Ventil muss mit dem Einlauf in dem »IN«-Anschluss und dem Auslauf in dem »OUT«-Anschluss eingebaut werden.

Monter la vanne en ligne et la fixer, soit dans les tuyauteries, soit avec des boulons par les 2 trous de fixation de la vanne. La vanne doit être installée de manière à avoir l'entrée en «IN» et la sortie en «OUT».



3. Max. tightening torque
Max. Spannmoment
Couple de serrage max.

Max. tightening torqued for the handle: 2 Nm at 0 bar.
 Max. Anzugsmoment für den Handgriff: 2 Nm bei 0 bar.
 Couple de serrage max. pour la manette: 2 Nm à 0 bar.



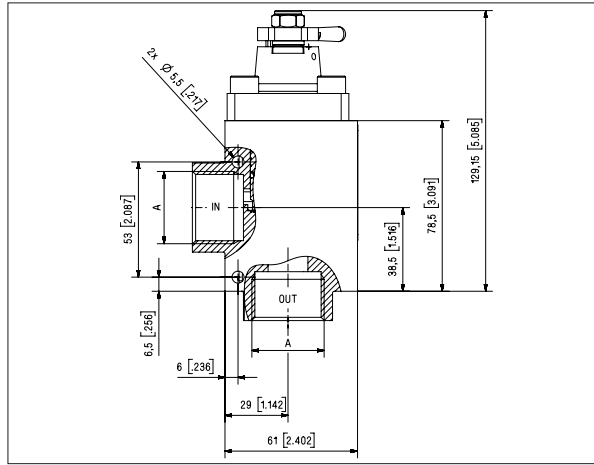
4. Thread size
Gewindegröße
Dimensions des filetages

Type	A *)
VDHT ¾ EAM 2/2	¾"
VDHT 1 EAM 2/2	1"

*) Only available with BSP threads.

Nur mit BSP Gewinde lieferbar.

Uniquement disponible avec filetage BSP.

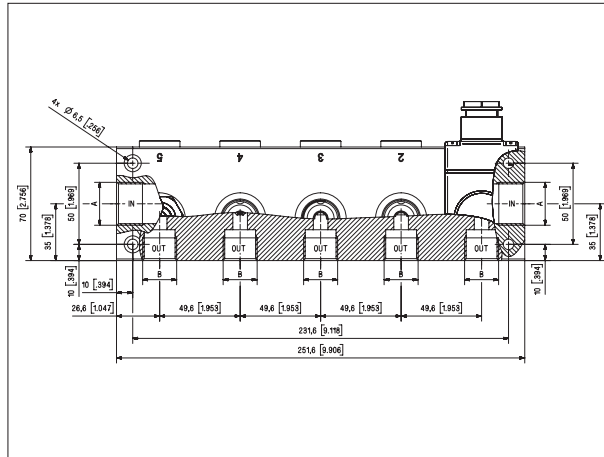


Type	A *)	B *)
VDHT B 2 / B 3 / B 4 / B 5 ¾-½	¾"	½"
VDHT B 2 ½	½"	½"

*) Available with BSP and NPT threads.

Mit BSP und NPT Gewinde lieferbar.

Disponible avec filetage BSP et NPT.

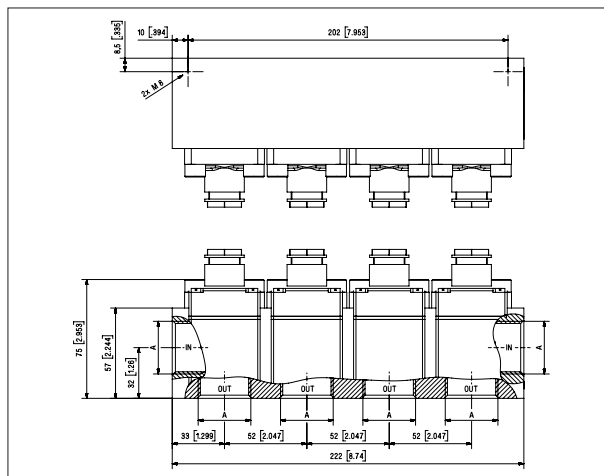


Type	A *)	B *)
VDHT BL 2 / BL 3 ¾	¾"	¾"
VDHT BL 2 / BL 3 / BL 4 1	1"	1"

*) Available with BSP and NPT threads.

Mit BSP und NPT Gewinde lieferbar.

Disponible avec filetage BSP et NPT.

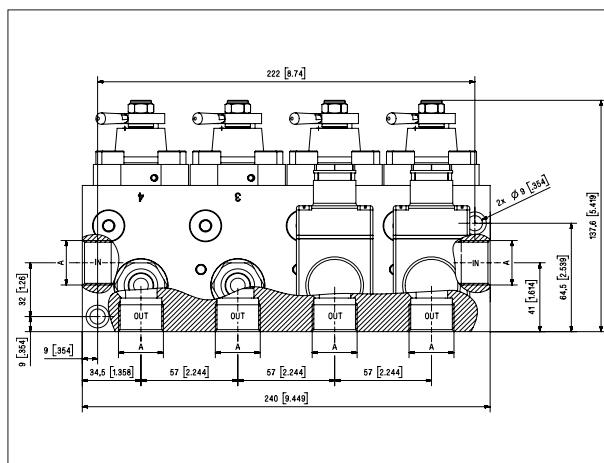


Type	A *)	B *)
VDHT BLM 1 / BLM 2 / BLM 3 / BLM 4 ¾	¾"	¾"
VDHT BLM 2 1	1"	1"

*) Only available with BSP threads.

Nur mit BSP Gewinde lieferbar.

Uniquement disponible avec filetage BSP.



All dimensions in millimeter [inches]

<p>5. Installation of valve block Einbau des Monoblock ventils Installation et sens du fluide</p>	<p>The valve block must be mounted in-line, either connected direct in the pipeline or bolted in position using the fixing holes in the valve.</p> <p>The valve block inlet side is installable in the "IN" -ports in one of the following ways:</p> <ul style="list-style-type: none"> • Use one of the two "IN" -ports. Plug the IN -port not in use. • When mounting several valve blocks or valves in series, one IN -port is used for the inlet side, and the other IN -port is used to connect an extra valve block or valve. • If large flow volumes are required through the valve block, both IN -ports may be used for inlet side. <p>The valve block outlet side is mounted in the "OUT" -ports.</p> <p>Das Monoblockventil wird reihenweise montiert und mittels des Rohrsystems befestigt. Alternativ kann das Monoblockventil mit Schrauben an den Durchgangsbohrungen befestigt werden.</p> <p>Montage der Eingangsseite des Monoblockventils an den "IN" -Anschlüssen kann in einer der folgenden Weise erfolgen:</p> <ul style="list-style-type: none"> • Der eine "IN" -Anschluss wird verwendet. Der nicht-verwendete IN -Anschluss soll zugepfropft werden. • Bei reihenweise Montage mehrerer Monoblockventile oder Ventile, wird der eine IN -Anschluss als • Eingangsseite verwendet und an dem anderen IN -Anschluss kann ein extra Monoblockventil oder Ventil befestigt werden. • Falls grosse Durchflussmengen durch das Monoblockventil erforderlich sind, können beide IN -Anschlüsse als Eingangsseite benutzt werden <p>Die Ausgangsseite des Monoblockventils ist an den "OUT" -Anschlüssen zu montieren.</p>	<p>Le côté entrée du bloc de vanne peut être installé dans les voies "IN" de manière suivante (au choix) :</p> <ul style="list-style-type: none"> • Utiliser une des deux voies "IN" et fermer hermétiquement la voie "IN" non utilisée. • Lors de l'utilisation de plusieurs blocs de vanne ou de vannes en série, une des voies "IN" est utilisée pour le côté entrée et l'autre voie "IN" est utilisée pour raccorder un bloc de vanne supplémentaire ou une vanne. • Si de plus grands débits doivent passer par le bloc de vanne, les deux voies "IN" peuvent être utilisées pour le côté entrée. <p>Le côté sortie du bloc de vanne sera monté dans les voies "OUT".</p>
<p>6. Filter Filter Filtre</p>	<p>Keep the medium as free from dirt and foreign particles as possible. To obtain the best possible service life, it is recommendable to place a filter or a strainer before the valve.</p> <p>Das Medium muss so weit möglich von Unreinheiten und anderen Fremdkörpern frei gehalten werden. Um die best mögliche Lebensdauer zu erzielen wird empfohlen, ein Filter oder ein Sieb vor dem Ventil zu installieren.</p>	<p>Le fluide doit être maintenu aussi propre que possible et libre de particules étrangères. Pour obtenir une durée de vie optimale, il est recommandé de placer un filtre ou une crépine en amont de la vanne.</p>
<p>7. Please note Bitte beachten Remarque importante</p>	<p>When activating a valve the first couple of times, the adjacent valve functions will release a small unprovoked splash due to air in the valve block. The air is removed by activating the valve function one by one until the unprovoked splashes cease (approx. 5 activations.)</p> <p>Bei Aktivierung eines Ventils die ersten paar Male, werden die angrenzenden Ventulfunktionen wegen Luft im Ventilblock einen kleinen unprovokierten Spritzer abgeben. Die Luft kann durch Aktivierung der Ventulfunktionen einer nach dem anderen entfernt werden, bis die unprovokierten Spritzer aufhören (etwa 5 Aktivierungen).</p>	<p>Lors des premières activations de vannes neuves, les fonctions adjacentes peuvent libérer involontairement des éclaboussures à cause de l'air contenu dans les vannes. L'air est éliminé en activant toutes les fonctions les unes après les autres jusqu'à la disparition du phénomène (environ 5 activations).</p>



Danfoss A/S

High Pressure Pumps • danfoss.com • +45 7488 2222 • highpressurepumps@danfoss.com

Any information, including, but not limited to information on selection of product, its application or use, product design, weight, dimensions, capacity or any other technical data in product manuals, catalogues descriptions, advertisements, etc. and whether made available in writing, orally, electronically, online or via download, shall be considered informative, and is only binding if and to the extent, explicit reference is made in a quotation or order confirmation. Danfoss cannot accept any responsibility for possible errors in catalogues, brochures, videos and other material. Danfoss reserves the right to alter its products without notice. This also applies to products ordered but not delivered provided that such alterations can be made without changes to form, fit or function of the product.

All trademarks in this material are property of Danfoss A/S or Danfoss group companies. Danfoss and the Danfoss logo are trademarks of Danfoss A/S. All rights reserved.